

stream ***glider***

USER MANUAL/BETRIEBSANLEITUNG



MODSTER

CONTENTS

| | |
|--|---|
| Brief introduction | 1 |
| Main specifications | 1 |
| Basic configurations | 1 |
| Products constitution | 1 |
| Assemble processes | 2 |
| Confirmation of CG Location | 4 |
| Valuable experiences | 4 |
| Charging methods and security advices | 5 |
| Safety instructions of Li-Po/Ni-MH battery. | 6 |
| Notifications for the ESC | 7 |
| Spare parts | 8 |

Statement

1. Please read this manual carefully and follow the instruction of the manual, before you use this product.
2. Our airplane is not a toy, which means, it is only suitable for experienced pilots or under the guidance of an experienced pilot.
3. Not recommended for children under the age of 14 years.
4. Please adjust this plane according to the instructions and make sure, that the fingers and other parts of your body stay out of the rotating parts of the plane. Otherwise, it may cause damage to the plane and/or injury to your body.
5. Do not fly in thunderstorms, strong wind or bad weather.
6. Never fly the plane, where there are power lines overhead, automobiles, a near aerodrome, railway or highway.
7. Never fly our plane, when there are crowds of people. Give yourself plenty of room to fly, as the plane can fly at a high speed. Remember, that you are responsible for the safety of others.
8. Do not attempt to catch the plane, while you are flying it.
9. The user should take full responsibility of proper operation and usage with regards to this model. We, MODSTER, together with any distributor, will not be responsible for any liability or loss due to improper operation.

Brief introduction

Thank you for purchasing the "Streamglider" remote control model airplane from MODSTER. We hope, this plane will bring you endless joy.

This plane includes an EPO foam body, light weight and high structural strength, smooth appearance plus a good flight performance. The aircraft has excellent airfoil, reasonable wing load distribution, flight stability and is easy to control. The push-back ducted fan layout enables a powerful and high-speed performance.

Main specifications

| | |
|---------------|------------------|
| Wingspan | 1200MM |
| Length | 1016MM |
| Flying weight | 950g |
| Flying time | around 5 minutes |

Basic configurations

| | |
|--------------|-------------------------------|
| Radio system | 4CH |
| Motor | TOP2830b-3850 |
| Battery | 2200-3300mAh 14.8V 25C |
| ESC | 40A |
| Servo | 9g metal digital servo x 4pcs |

Product Constitution

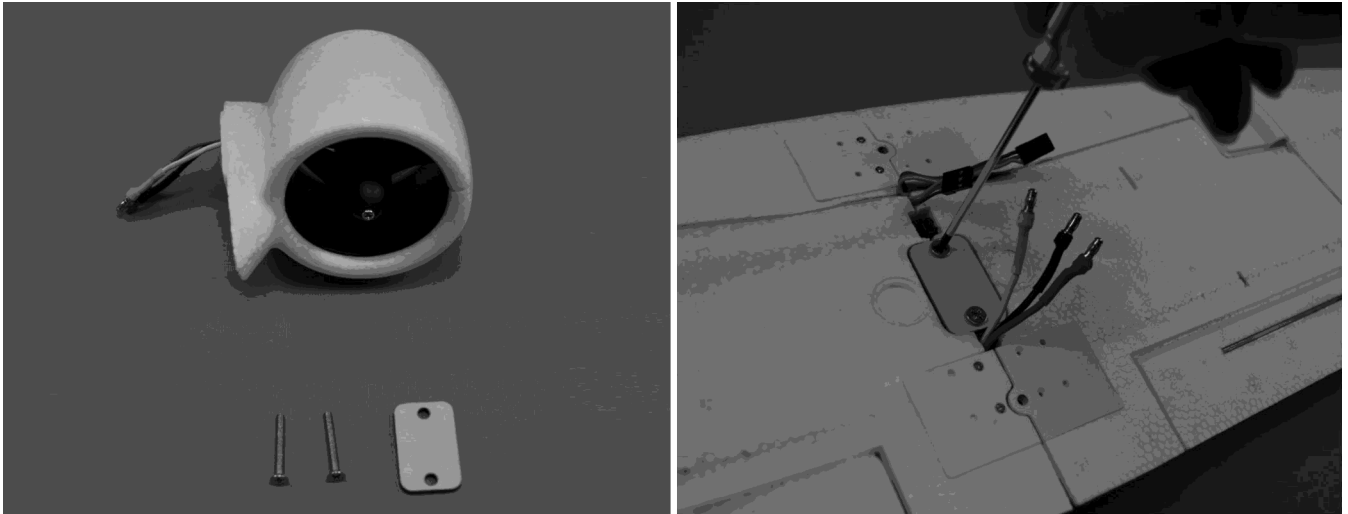
PNP version

Fuselage, left & right wing, horizontal wings, connecting rods, EDF power system, accessory bag



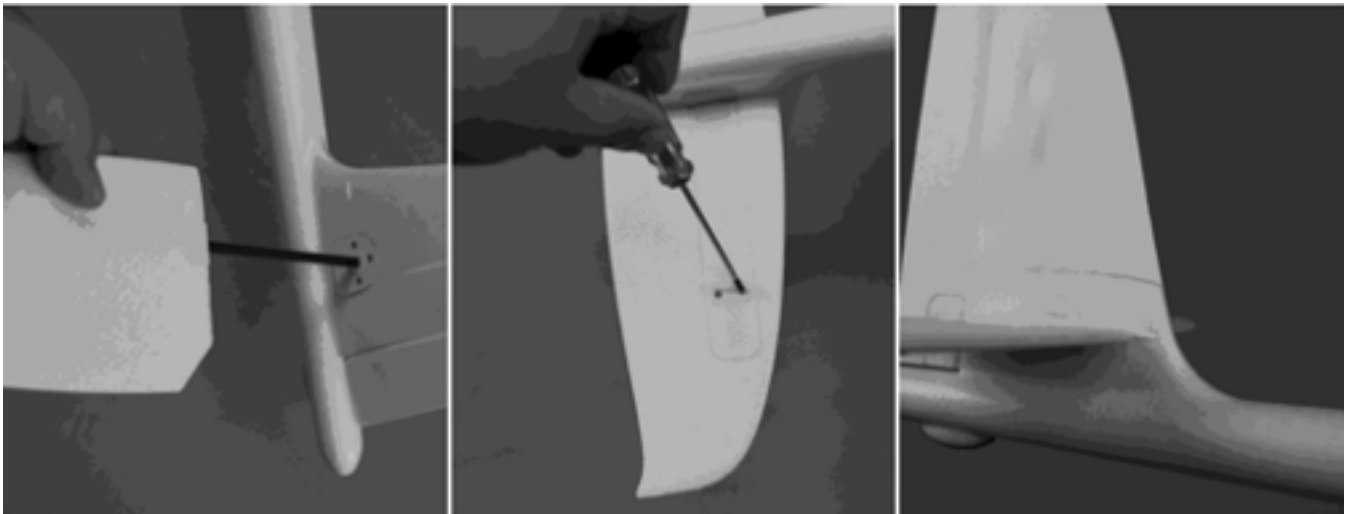
1. Assembly of the main wings

Take of the main wings & longer connecting rod and EDF power system from the package. Connect the right and left wing by inserting the longer connecting rod. Then please install the EDF power system to the fuselage and lock it by the 2pcs 4*25mm screws (the fan is facing the head of the plane). Please make sure, that there is no gap or backlash.



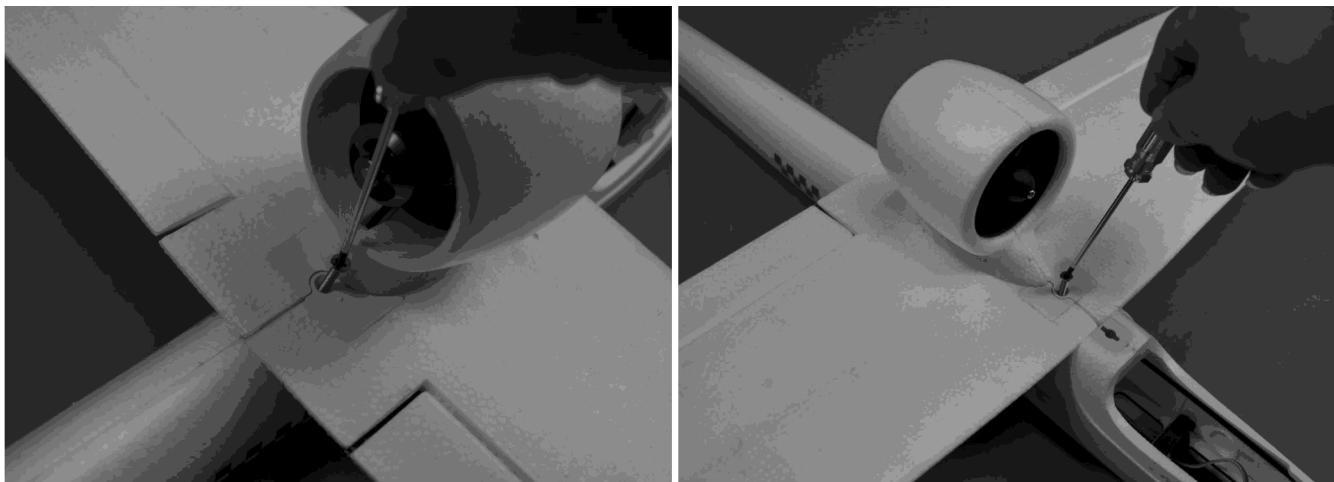
2. Assembly of the horizontal wings

Take of the horizontal wings and the shorter connection rod from the package. Insert the connecting rod to the corresponding groove at the tail of the fuselage. Then install the horizontal wings to the fuselage and lock them by screws under the horizon wing. Please note, that the center of assembled horizontal wing should match the bulge mark at the vertical wing.



3. Assembly of the main wings

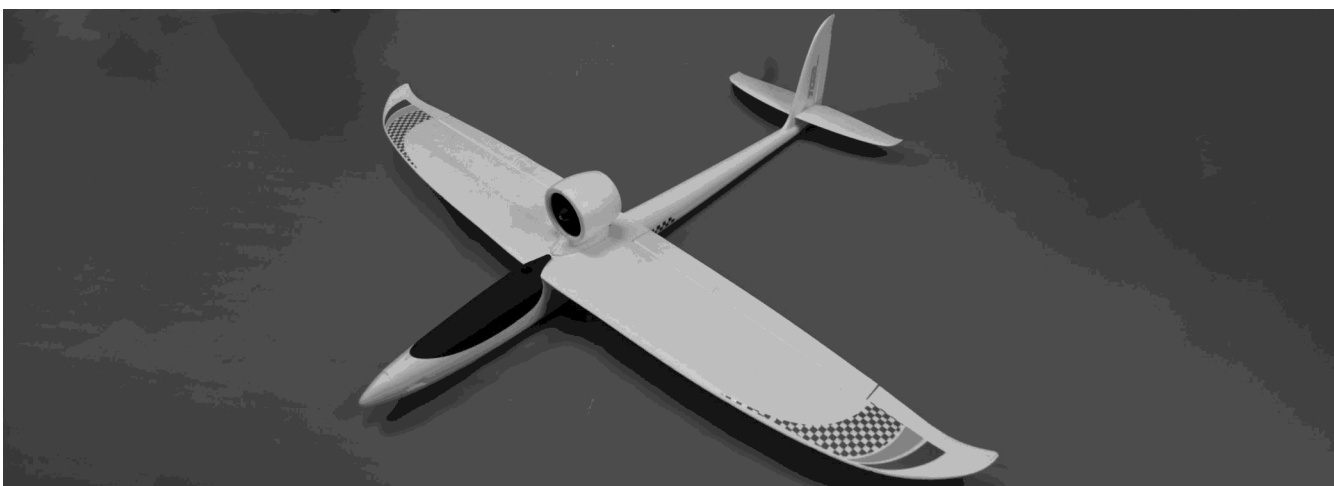
Install the assembled main wings to the fuselage and lock them by the other 2pcs 4*25mm screws. Please use the Y-wire, to connect the aileron servo with the receiver and connect the ESC with the motor correctly.



4. Install the battery, then close the canopy and lock it.

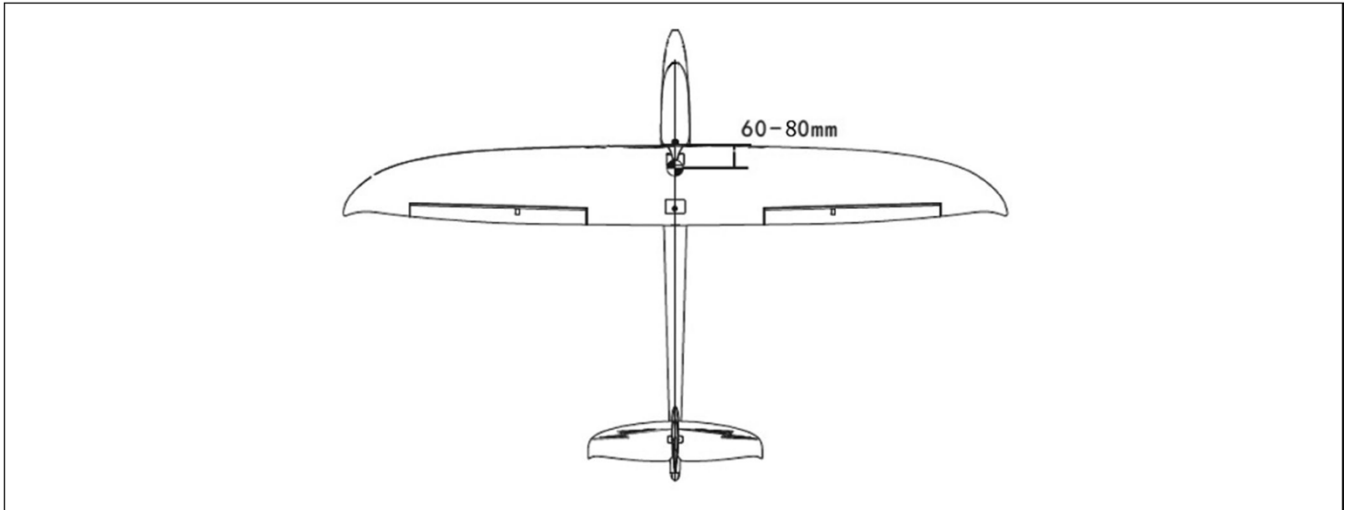


5. The assembly of the MODSTER "Streamglider" is finished!



Confirmation of CG Location

Check the center of gravity and make sure, the CG of this plane should be within the range of 60-80mm away from the leading edge of the main wings (as indicated in the picture).



Valuable experiences

1. If you have a simulator, we suggest, that you practice your skills by the simulator before flying this model. That will be helpful for you.
2. Please let the plane climb above 50 meters altitude with half throttle, when you fly it for your first time. Then you will be more familiar with the performance of this plane.
3. You should learn how to control this model gently. That will reduce the possibility of crashes and prolong the usage life of the plane.
4. The space for the turn radius should not be too small or it will increase the possibility of a crash.
5. Always start or land the plane against the wind.
6. Do not fly the model upright over your head or behind you, because you should always have an eye on it.

Notice

1. Please don't put the charger near flammable materials.
2. This charger is not allowed for any kinds of batteries other than Li-Po.
3. Please keep charger and batteries out of the reach of children.
4. When this charger is in use, please do not go away and leave it unwatched. If any abnormality occurs (such as the power indicator is off, the temperature of the battery rises rapidly, etc.), stop charging immediately!
5. Please do not use any power with an output voltage higher than 15V.
6. Please do not disassemble the charger or its accessories.
7. When the battery has not cooled down, please do not charge it!

Notice

1. Fully charge the battery (max. under 1 A) by using the specified charger.
2. Discharge the battery under 10C voltage, but avoid a discharge time too long, for that could harm the battery.
3. Repeat the first and second step one or two times.
4. If the Li-Po battery has been stored for more than three months, it needs to be recharged to maintain its voltage and ensure its lifetime.

Safety instructions of Li-Po / Ni-MH battery

01. Do not disassemble or reconstruct the battery.
02. Do not short-circuit the battery.
03. Do not use or leave the battery close to fire, stoves or heated places (more than 80°C).
04. Do not immerse the battery in water, do not get it wet.
05. Do not charge the battery under the blazing sunlight.
06. Do not drive a nail into the battery, strike it by hammer or tread it.
07. Do not impact or toss the battery.
08. Do not use the battery with conspicuous damage or deformation.
09. Do not charge a warm battery. Allow it to cool completely, before attempting a new charge.
10. Do not reverse charge or over discharge the battery.
11. Do not directly connect the battery to an ordinary socket or car cigarette jack (without a charger in between).

12. Do not use the battery for unspecified equipment.
13. Do not touch the leaking battery directly. Please wash your skin or clothes with water, if they got in touch with liquids leaking from the battery.
14. Do not mix the Li-Po battery with other un-chargeable batteries.
15. Do not continue charging the battery over the prescribed time.
16. Do not put the battery into the microwave oven or high-pressure container.
17. Do not use any abnormal batteries (very hot, damaged, deformed...).
18. Do not use or keep the battery under the sunlight.
19. Do not use the battery nearby a place, that generates static electricity (over 64V).
20. Do not charge the battery, when the environmental temperature is under 0°C or over 45°C.
21. If you find the battery leaking, smelling or abnormal, stop using it and return it to the seller.
22. When the battery is charging, please do not put it near flammable materials!
23. Keep the battery out of reach for children.
24. Use the specified charger and observe the charging requirements (under 1A).
25. When used by kids, parents should show them the correct use of the charger.

Notifications for the ESC

1. The function of this ESC was in best conditions after factory setting; please do not change it by yourself.
2. Before connecting the battery, please make sure, the throttle and trim are in the lowest position. If throttle and trim were not in the lowest position by mistake after connecting the battery, you can cut off the battery; move the throttle and push to the lowest position, then connect the battery.
3. The ESC of the airplane is in a good position after factory assembly; please do not move its position.
4. The ESC should be connected to the brushless motor correctly; otherwise the motor will be reversed turning, and the model airplane cannot fly correctly.

Spare parts



NO:
40A brushless ESC



NO:283262
Motor set



NO: 283263
EDF set without motor



NO: 283264
EDF power system set
(motor included)



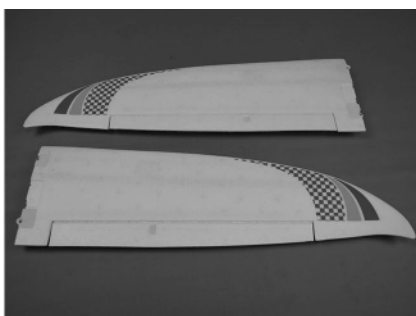
NO: 283265
9g Metal Servo(150MM)



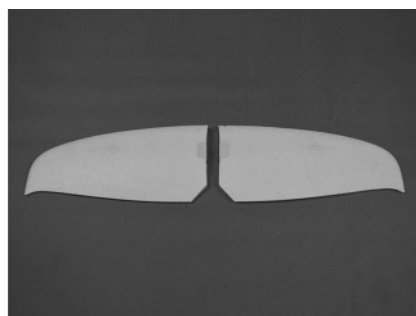
NO: 283266
Screw bag



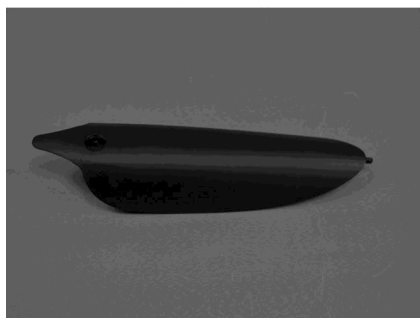
NO: 2384367
Fuselage set



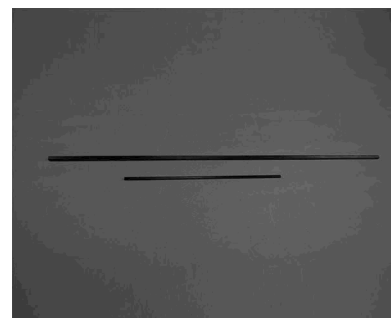
NO: 283268
Main wings set



NO: 283269
Horizontal wing



NO: 283270
Canopy set



NO: 283271
Connecting rods



MSG ONLINE GMBH

Konformitätserklärung gemäß Richtlinie Radio Equipment Directive (RED) 2014/53/EU

Declaration of Conformity in accordance with the Radio Equipment Directive (RED) 2014/53/EU

Déclaration de conformité selon la directive Radio Equipment Directive (RED) 2014/53/UE

Hiermit wird erklärt, dass das Produkt:

I hereby declare that the product:

MODSTER Streamglider

Il est déclaré que le produit:

Artikelnummer: **282436 (EAN: 4260668081544)**

Product number:

Artikelnummer:

Bei bestimmungsgemäßer Verwendung den grundlegenden Anforderungen nach Artikel 3 und den übrigen einschlägigen Bestimmungen der Richtlinie (RED) 2014/53/EU entspricht.

Complies with the essential requirements and the other relevant provisions of the Directive (RED) 2014/53/EU, when used for its intended purpose.

Utilisé selon l'usage prévu est conforme aux exigences essentielles selon l'article 3 ainsi qu'aux autres dispositions pertinentes de la directive (RED) 2014/53/UE.

In Übereinstimmung mit den folgenden harmonisierten Normen gefertigt:

Manufactured in accordance with the following harmonised standards:

Fabriquée conformément aux normes harmonisées suivantes:

EN 62479:2010

EN 301 489-1 V2.1.1 (2017-02)

EN 301 489-3 V2.2.1 (2017-03)

EN 60950-1 / A11+A1+A12+A2 Version 2013

EN 62311 Version 2008

EN 300 440 V2.1.1 (2017-03)

Hersteller / verantwortliche Person: **MSG Online GmbH, Walter Bittdorfer**

Manufacturer / responsible Person: **Wirtschaftspark 9**

Fabricant / personne responsable: **8530 Deutschlandsberg, Austria**

Walter Bittdorfer

Geschäftsführer / *managing director / directeur général*

place of issue/ date:

Deutschlandsberg (Austria), 04.06.2020

Fait à / le:

Inhalt

| | |
|--|---|
| Kurze Einführung | 1 |
| Spezifikationen | 1 |
| Konfigurationen | 1 |
| Lieferumfang | 1 |
| Bauanleitung | 2 |
| Schwerpunkt | 4 |
| Tipps für den Flug | 4 |
| Lademethoden & Hinweise | 5 |
| Sicherheitsanleitung Li-Po/Ni-MH Akku..... | 6 |
| Infos zum ESC..... | 7 |
| Ersatzteile | 8 |

Hinweis:

1. Bitte lesen Sie dieses Handbuch sorgfältig durch und befolgen Sie die darin enthaltenen Anweisungen, bevor Sie diese(s) Produkt(e) verwenden!
2. Unser Flugzeug ist kein Spielzeug! Es darf nur durch erfahrene Piloten oder unter Anleitung eines erfahrenen Piloten genutzt werden.
3. Nicht empfohlen für Kinder unter 14 Jahren!
4. Bitte stellen Sie das Flugzeug gemäß den Anweisungen ein und sorgen Sie dafür, dass Ihre Finger sowie andere Teile Ihres Körpers nicht in die rotierenden Teile des Flugzeugs geraten. Andernfalls kann es zu Schäden am Flugzeug und / oder Verletzungen an Ihrem Körper kommen.
5. Fliegen Sie nicht bei Gewitter, starkem Wind oder schlechtem Wetter!
6. Fliegen Sie das Flugzeug nie in der Nähe von Hochspannungsleitungen, fahrenden Autos, Flugplätzen, Bahnschienen oder der Autobahn.
7. Fliegen Sie niemals in der Nähe von Menschenansammlungen. Sorgen Sie für viel Platz, da das Flugzeug mit hoher Geschwindigkeit fliegen kann. Denken Sie daran, dass Sie für die Sicherheit anderer verantwortlich sind.
8. Versuchen Sie nicht, das Modell im Flug zu fangen!
9. Der Benutzer trägt die volle Verantwortung für den ordnungsgemäßen Betrieb und die Nutzung dieses Modells. MODSTER ist nicht verantwortlich bei Haftung oder Verlust aufgrund unsachgemäßer Bedienung.

Kurze Einführung

Vielen Dank für den Kauf des MODSTER Streamglider 1200mm Impeller Segelflugmodells PNP! Dieses Flugzeug wird Ihnen viel Freude bereiten. Das Modell hat einen EPO-Schaumkörper und zeichnet sich durch geringes Gewicht, eine hohe strukturelle Festigkeit sowie eine hervorragende Flugleistung aus. Ihr neues Flugzeug verfügt über stabile Tragflächen sowie eine gute Flügellastverteilung und ist einfach zu steuern. Mantelpropeller-Antrieb, elegante Optik und die leistungsstarke High-Speed-Performance sorgen beim MODSTER Streamglider 1200mm Impeller Segelflugmodell PNP für ein wunderbaren Flug-Erlebnis!

Spezifikationen

| | |
|-------------|---------------|
| Spannweite | 1200mm |
| Länge | 1016mm |
| Fluggewicht | 950g |
| Flugzeit | ca. 5 Minuten |

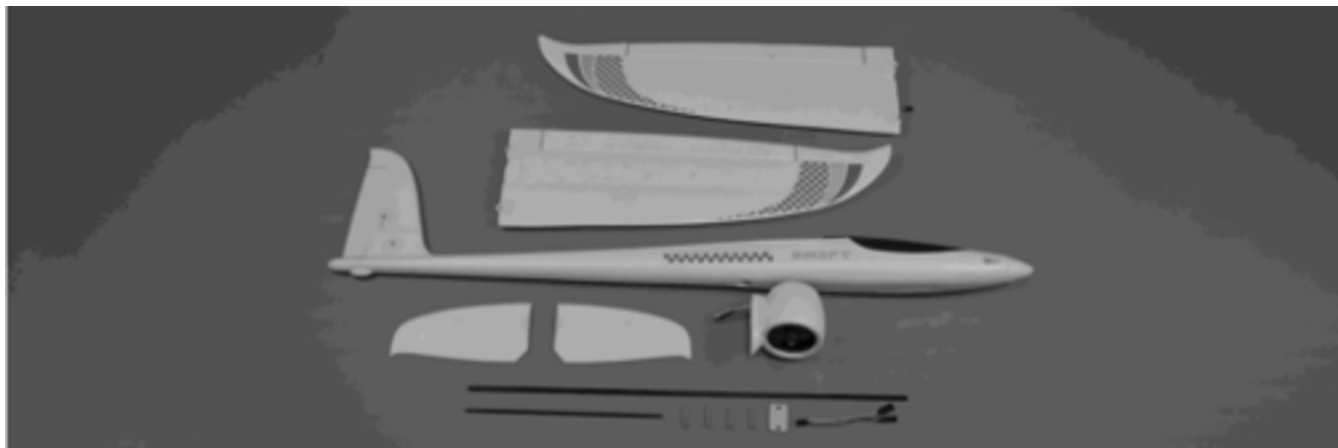
Konfigurationen

| | |
|---------------|------------------------------|
| Sender-System | 4CH |
| Motor | TOP 2830b-3850 |
| Akku | 2200-3300mAh 14.8V 25C |
| ESC | 40A |
| Servos | 9g Metall Digital-Servo (x4) |

Lieferumfang

PNP-Version

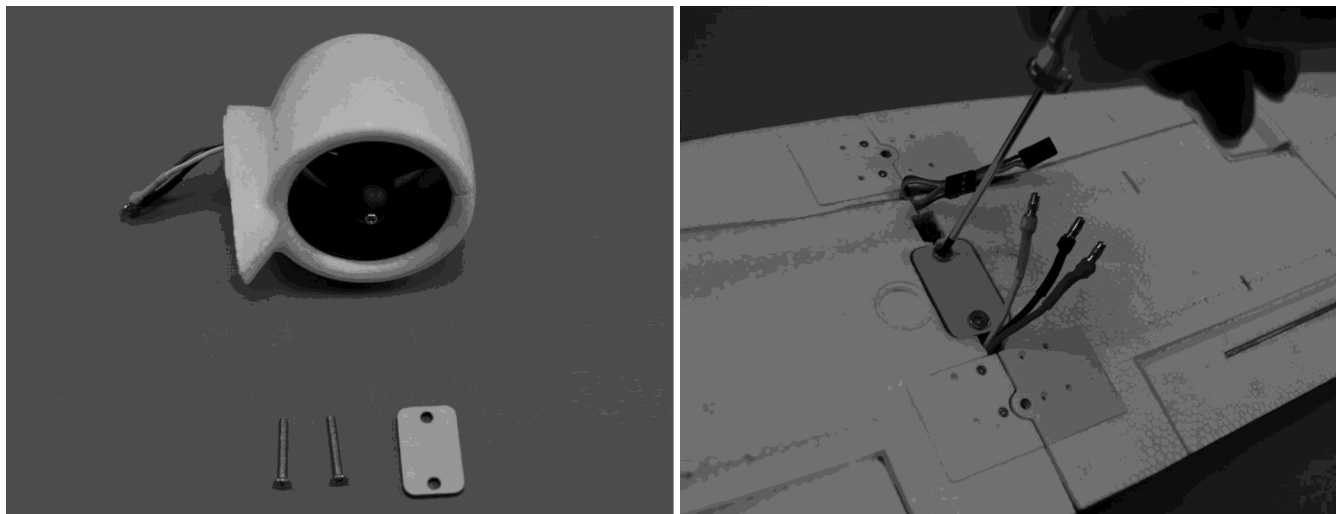
Rumpf, linker und rechter Flügel, Höhenleitwerk, Schubstangen, EDF Power-System, Zubehörtasche



Bauanleitung

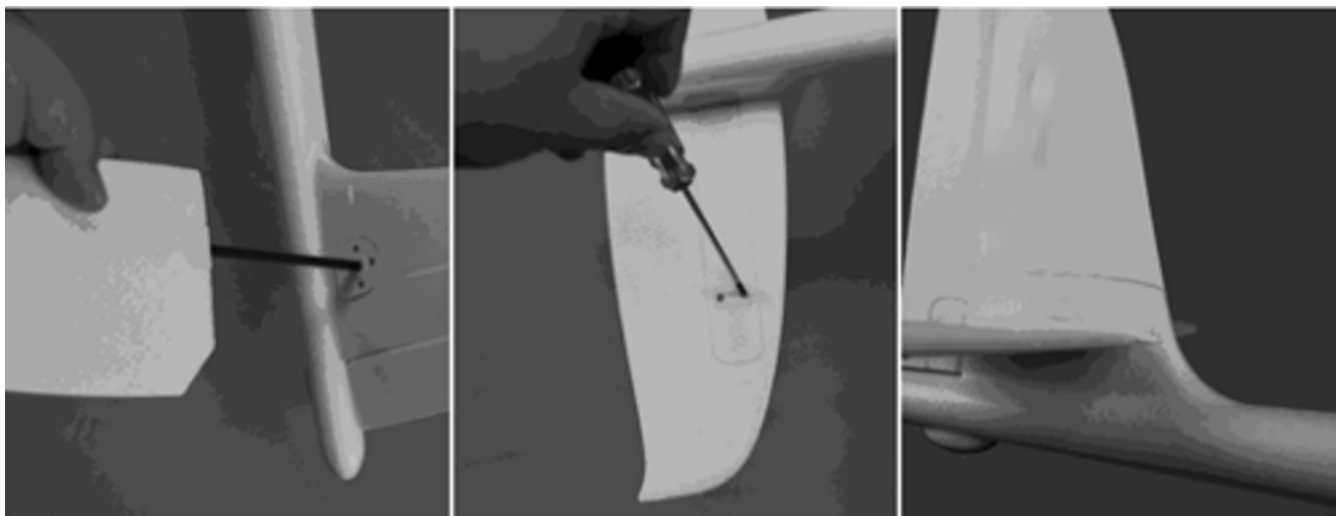
1. Zusammenbau der Hauptflügel

Nehmen Sie die Hauptflügel, die längere Verbindungs-Stange sowie das EDF Power-System aus der Verpackung. Verbinden Sie den rechten und den linken Flügel durch Einsetzen der längeren Verbindungsstange. Dann installieren Sie bitte das EDF Power-System darauf und sichern es durch die 4x25mm Schrauben. (Das Triebwerk zeigt nach vorne). Bitte stellen Sie sicher, dass keine Lücke entsteht und die Konstruktion kein Spiel hat.



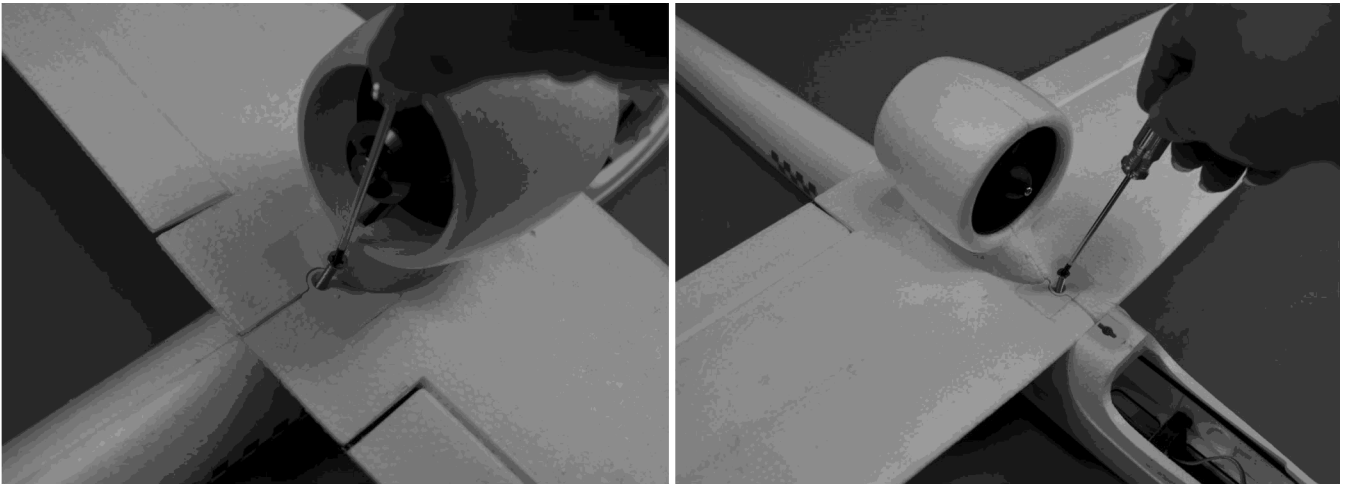
2. Montage des Höhenleitwerks

Nehmen Sie das Höhenleitwerk und die kürzere Verbindungs-Stange aus der Verpackung. Setzen Sie die Verbindungs-Stange in die entsprechende Nut am Rumpfteil ein. Dann installieren Sie das Höhenleitwerk auf dem Rumpf und sichern sie durch Schrauben unter dem Heckflügel. Bitte beachten Sie, dass die Mitte des montierten Höhenleitwerks der Wölbung/Markierung am Seitenleitwerk entsprechen muss.



3. Installation von Hauptflügel & Triebwerk

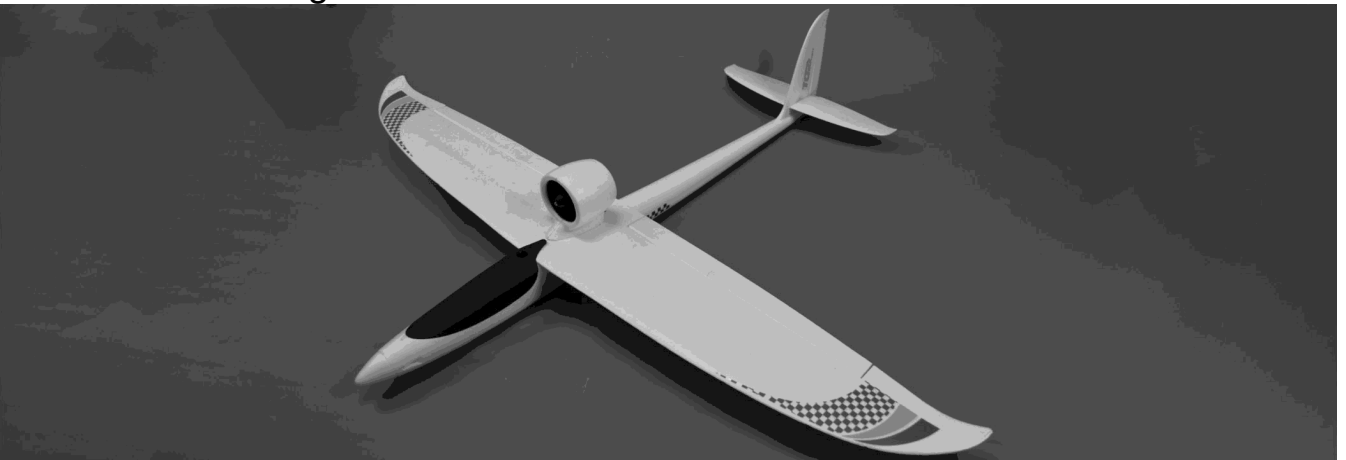
Installieren Sie die Hauptflügel sowie das darauf montierte Triebwerk auf den Rumpf & sichern Sie sie durch die anderen 4x25mm Schrauben. Verwenden Sie den Y-Kabel, um das Servo an den Empfänger anzuschließen und den Drehzahlregler korrekt mit dem Motor zu verbinden.



4. Installieren Sie den Akku, schließen Sie dann die Kabinenabdeckung und verriegeln Sie sie.

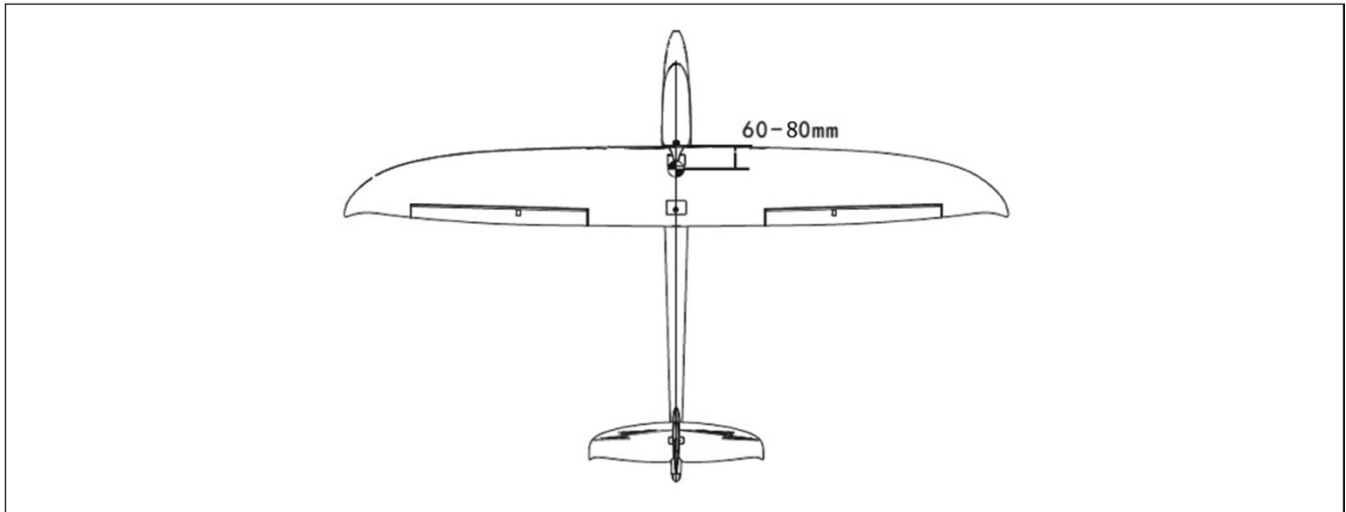


5. Die Montage des MODSTER Streamglider 1200mm Impeller Segelflugmodells PNP ist somit abgeschlossen.



Schwerpunkt

Überprüfen Sie den Schwerpunkt des Flugzeugs. Stellen Sie dabei sicher, dass sich dieser im Bereich zwischen 60-80mm von der Vorderkante der Hauptflügel entfernt befindet (wie im Bild angegeben).



Tipps für den Flug

1. Wenn Sie über einen Simulator verfügen, empfehlen wir Ihnen, dass Sie zunächst damit Ihre Fähigkeiten trainieren, bevor Sie dieses Modell fliegen.
2. Bitte steigen Sie mit Halbgas auf über 50 Meter Flughöhe, wenn Sie zum 1. Mal fliegen. Auf diese Weise können Sie sich mit der Leistung dieses Flugzeugs vertraut machen.
3. Sie sollten lernen, wie man dieses Modell sanft steuert. Dies wird die Wahrscheinlichkeit eines Absturzes reduzieren und die Nutzungsdauer des Flugzeugs verlängern.
4. Start und Landung des Flugzeugs sollten gegen den Wind erfolgen.
5. Fliegen Sie das Modell nicht über dem Kopf oder hinter Ihnen, Sie sollten es immer im Blick haben.

Hinweis

1. Beim Laden sollte sich das Gerät nicht nahe brennbarer Materialien befinden.
2. Das Ladegerät ist nicht für andere Batterien als LiPo-Akkus zugelassen.
3. Während des Ladens halten Sie es bitte außerhalb der Reichweite von Kindern.
4. Lassen Sie das Gerät nicht unbeobachtet. Bei Anomalien (z.B. Anzeige schaltet sich ab, Temperatur der Batterie steigt sehr hoch) stoppen Sie das Laden sofort!
5. Bitte verwenden Sie keine Ausgangsspannung höher als 15V.
6. Bitte zerlegen Sie das Ladegerät oder sein Zubehör nicht.
7. Wenn die Batterie nicht abgekühlt ist, sollte sie nicht aufgeladen werden.

Hinweis

1. Laden Sie d. Akku stets vollständig – mit geeignetem Ladegerät – auf (max. 1 Ampere).
2. Vermeiden Sie eine zu lange Entladezeit. Der Akku sollte nie unter ein Zehntel seiner Kapazität entladen werden, da andernfalls die Batterie beschädigt werden könnte.
3. Wenn der Li-Po-Akku mehr als 3 Monate gelagert wurde, muss er zum Halten der Spannung aufgeladen werden, um die Lebensdauer zu gewährleisten.

Sicherheitsanleitung LiPo / NiMH-Akku

01. Zerlegen Sie den Akku nicht und schließen Sie ihn nicht kurz.
02. Verwenden oder lagern Sie den Akku nicht in der Nähe von Orten mit mehr als 80°C.
03. Der Akku sollte nicht mit Feuchtigkeit in Berührung kommen.
04. Laden Sie den Akku nicht in prallem Sonnenlicht auf.
05. Stecken Sie keinen Nagel in den Akku, schlagen Sie nicht mit dem Hammer darauf und treten Sie nicht dagegen!
06. Den Akku nicht abdecken!
07. Verwenden Sie den Akku nicht bei auffälligen Beschädigungen oder Verformungen.
08. Laden Sie den Akku nicht auf, wenn er heiß ist. Lassen Sie ihn vollständig abkühlen, bevor Sie versuchen, ihn aufzuladen.
09. Schließen Sie d. Akku nie mit falscher Polung an und über-entladen Sie ihn nicht.
10. Schließen Sie den Akku nicht an eine Steckdose oder den Zigarettenanzünder des Autos an.

11. Nutzen Sie den Akku nicht für Equipment, das nicht dafür geeignet ist.
12. Berühren Sie den Akku nicht direkt, wenn er ausläuft. Sollte es doch passieren, waschen Sie bitte Ihre Haut und Kleidung mit Wasser, falls sie mit Flüssigkeit aus dem Akku in Berührung gekommen ist.
13. Mischen Sie den Li-Po-Akku nicht mit anderen (nicht aufladbaren) Batterien.
14. Laden Sie den Akku nicht länger als die vorgeschriebene Zeit auf.
15. Stellen Sie den Akku nicht in den Mikrowellenherd o. einen Hochdruckbehälter.
16. Verwenden Sie den Akku nicht, wenn er in ungewöhnlichem Zustand ist.
17. Verwenden oder lagern Sie den Akku nicht in direktem Sonnenlicht.
18. Verwenden Sie den Akku nicht in der Nähe eines Ortes, an dem statische Elektrizität erzeugt wird (über 64V).
19. Laden Sie den Akku nur in einer Umgebungstemperatur von 0°C-45°C auf.
20. Wenn Sie feststellen, dass der Akku undicht bzw. verformt ist oder riecht, verwenden Sie ihn nicht mehr und geben Sie ihn beim Verkäufer zurück.
21. Laden Sie den Akku bitte nicht in der Nähe von brennbaren Materialien!
22. Der Akku sollte sich stets außerhalb der Reichweite von den Kindern befinden.
23. Verwenden Sie das angegebene Ladegerät und beachten Sie die Ladeanforderungen (1A).
24. Bei der Verwendung durch Minderjährige sollten Erwachsene ihnen die richtige Bedienung zeigen.

Infos zum ESC

1. Die Funktion dieses ESC ist nach Werks-Einstellung in bestem Zustand; bitte nicht selbst ändern!
2. Bevor Sie den Akku anschließen, stellen Sie bitte sicher, dass die Gastrimmung in niedrigster Position stehen. Sollte dies bei Anschluss des Akkus nicht so gewesen sein, trennen Sie den Akku vom Gerät, stellen Gastrimmung in die unterste Position und schließen den Akku dann erneut an.
3. Bitte verändern Sie nicht die Position des ESC innerhalb des Flugzeugs.
4. Der ESC sollte korrekt an den Brushless-Motor angeschlossen werden; andernfalls dreht sich der Motor falsch herum und das Flugzeug kann nicht richtig fliegen.



**MSG ONLINE GMBH
WIRTSCHAFTSPARK 9
A-8530 DEUTSCHLANDSBERG**

**FIRMENBUCH GRAZ FN315230Z • UID-NR. ATU 64361513
EVA-PARTNERNUMMER: 152216
ARA LIZENZNUMMER: 17749 • GRS NUMMER: 110072576
INTERSEROH HERSTELLER ID (EAR): 152204
WEE REG.-NR. DE 44576630**